

JARL

# 倉敷クラブ報

第305号

2013年4月13日(土)



JARL登録 倉敷クラブ (登録番号31-1-1)

クラブ局 JA4YAB

<http://www.jarl.com/ja4yab/>

## 目 次

平成24年度事業報告	JH4GNE	1
平成24年度収支報告書	JH4GNE	3
春の移動ミーティング	JG4BCG	4
訃 報		4
実験用定電圧電源箱	JA4AOU	5
お知らせ		7
試験案内		8

---

### 次回定例ミーティングのお知らせ

日 時：2013年6月8日（土18時30分～）

場 所：倉敷南公民館（駐車場あり）

次回以降の定例ミーティング 8月10日・10月12日・12月14日

---

### 倉敷クラブの管理するレピータ

JR4WH 439.76MHz（運用責任者：JH4EOO）

---

### 倉敷クラブ役員

会長(兼アワード担当)	JA4XZR	クラブ報担当	JA4AJB
副会長(兼会計担当)	JH4GNE	クラブ報担当	JA4AJK
副会長(兼監査担当)	J14GAU	ミーティング担当	JA4TI
庶務担当	JL4TTY	ミーティング担当	JR4BXK
庶務担当	JE4NHC	ミーティング担当	JG4BCG
アワード・クラブ報担当	JH4EOO	ミーティング担当	JE4OXP
		顧 問	JA4KI

---

クラブ報の原稿はミーティングの2週間前迄にクラブ報担当までに持参またはEメールでお願いいたします 原稿の寸法は表紙の外枠(13.5×21.5cm)です クラブ報担当JA4AJB JA4AJK

クラブ報はミーティングの会場にはごさいませんので、定例ミーティングまでに然るべき方法にて受領され、定例ミーティングにご持参下さい。



## 平成24年度JARL倉敷クラブ事業報告

de JH4GNE

2012年

4月	7日(土)	パソコン勉強会	午前9時30分	西岡荘
	14日(土)	グランドミーティング	午後6時30分	倉敷南公民館
	15日(日)	非常通信を想定した通信実験		
	21日(土)	お茶会	午後6時30分	天満屋6階
	28日(土)	パソコン勉強会	午前9時30分	西岡荘
5月	12日(土)	パソコン勉強会	午前9時30分	西岡荘
	19日(土)	お茶会	午後6時30分	天満屋6階
	20日(日)	高知移動	午前8時00分	倉敷発
	26日(土)	パソコン勉強会	午前9時30分	西岡荘
6月	9日(土)	パソコン勉強会	午前9時30分	西岡荘
	9日(土)	グランドミーティング	午後6時30分	倉敷南公民館
	16日(土)	お茶会	午後6時30分	天満屋6階
	23日(土)	パソコン勉強会	午前9時30分	西岡荘
7月	7日(土)	パソコン勉強会	午前9時30分	西岡荘
	14日(土)	移動運用	午前8時00分	美星町
	22日(日)	県支部ハムの集い	午前8時	吉備中央
	28日(土)	パソコン勉強会	午前9時30分	西岡荘
8月	4日(土)	パソコン勉強会	午前9時30分	西岡荘
	11日(土)	グランドミーティング	午後6時30分	倉敷南公民館
	18日(土)	お茶会	午後6時30分	天満屋6階
	25日(土)	パソコン勉強会	午前9時30分	西岡荘
9月	1日(土)	パソコン勉強会	午前9時30分	西岡荘
	15日(土)	お茶会	午後6時30分	天満屋6階
	16日(日)	オール岡山コンテスト		
	29日(土)	パソコン勉強会	午前9時30分	西岡荘
10月	6日(土)	パソコン勉強会	午前9時30分	西岡荘
	13日(土)	グランドミーティング	午後6時30分	倉敷南公民館
	20日(土)	屏風祭り公開運用	集合午前8時30分	阿智神社境内
	21日(日)	ハムフェスタ笠岡参加	倉敷発午前7時	笠岡市
	27日(土)	パソコン勉強会	午前9時30分	西岡荘
11月	3日(土)	里庄町産業文化祭	午前9時30分	里庄町
	10日(土)	パソコン勉強会	午前9時30分	西岡荘
	17日(土)	お茶会	午後6時30分	天満屋6階
	24日(土)	パソコン勉強会	午前9時30分	西岡荘

12月	8日(土)	パソコン勉強会	午前9時30分	西岡荘
	8日(土)	グランドミーティング	午後6時30分	倉敷南公民館
	15日(土)	お茶会	午後6時30分	天満屋6階
	22日(土)	パソコン勉強会	午前9時30分	西岡荘

## 2013年

1月	2日(水)	QSOパーティー	午前9時00分開始	常駐場所・移動
	5日(土)	パソコン勉強会	午前9時30分	西岡荘
	6日(日)	クラブ新年会	午前11時00分開始	山の葡萄
	19日(土)	パソコン勉強会	午前9時30分	西岡荘
	26日(土)	お茶会	午後6時30分	天満屋6階
2月	2日(土)	パソコン勉強会	午前9時30分	西岡荘
	9日(土)	グランドミーティング	午後6時30分	倉敷南公民館
	16日(土)	お茶会	午後6時30分	天満屋6階
	23日(土)	パソコン勉強会	午前9時30分	西岡荘
	24日(日)	岡山県 ARDF 競技大会		県支部
3月	2日(土)	パソコン勉強会	午前9時30分	西岡荘
	9日(土)	クラブ役員会	午前9時30分	西岡荘
	10日(日)	技術講習会	県支部ホームページを参照	
	16日(土)	お茶会	午後6時30分	天満屋6階
	23日(土)	パソコン勉強会	午前9時30分	西岡荘

### 今回の役員改選選挙投票結果をご報告します。

前回のクラブ報にあったように、2月28日で投票を締め切りました。

3月9日(土)に役員会を開き仮集計しました。

参加者は、JA4KI、JA4AJK、JA4XZR、JI4GAUを除く9名でした。

結果は、

JH4EOO 20票、JH4GNE 18票、JA4AJK 15票  
 JA4AJB 14票、JR4BXK 11票、JA4XZR 10票  
 JL4TTY 10票、JE4NHC 9票、JI4GAU 8票  
 JG4BCG 7票、JA4KI 4票、JA4TI 4票  
 JE4OXP 4票、JA4KC 1票、JA4LI 1票  
 JJ4CQK 1票

以上のようになっていました。前回の選挙の時と同じ人が選ばれているようです。



# 平成24年度収支報告書

自. 平成24年04月01日  
至. 平成25年03月31日

収 入		支 出	
前期繰越金	318,474	総 会 費	1,600
入 会 金	0	役員会費	0
会 費	33,100	賞 典 費	0
(平成24年度会費 21,600)		慶 弔 費	0
(平成25年度以降会費 11,500)		クラブ報費	19,500
寄 付 金	0	ミーティング費	5,020
受入れ利息	70	(定 例 5,020)	
雑 収 入	0	(春の移動 0)	
		(秋の移動 0)	
		クラブ局費	300
		備品保管費	0
		消耗品費	0
		通信交通費	13,240
		(クラブ報発送 13,120)	
		(その他 120)	
		修 繕 費	0
		レピーター費	4,550
		交 際 費	3,000
		雑 費	0
		次期繰越金	304,434
		(次年度以降会費 11,500)	
		(その他 292,934)	
合 計	351,644	合 計	351,644

会計担当

JH4GNE  
若林 広征



上記の通り相違ありません。

平成 25年 4月 1日

監 査

J14GAU  
加藤 清次



# 春の移動ミーティング

de JG4BCG

新緑の候、ますます御健勝のこととお慶び申し上げます。

平素は格別のご高配を賜り、厚く御礼申し上げます。

春の移動運用を下記の日程にて計画を立てました。

皆様の多数の参加をお願いします。

## 記

1. 日 時 平成25年5月18日(土)  
午前6時30分 倉敷駅北口発
2. 場 所 アオハタにてブルーベリーのジャム作り  
福山市の日本はきもの博物館見学
3. 会 費 一人 4,000円 当日徴収

※ 平松宅 ⇒ 倉敷駅北口 ⇒ コーナン前 ⇒ 玉島 IC

以上

## 訃 報

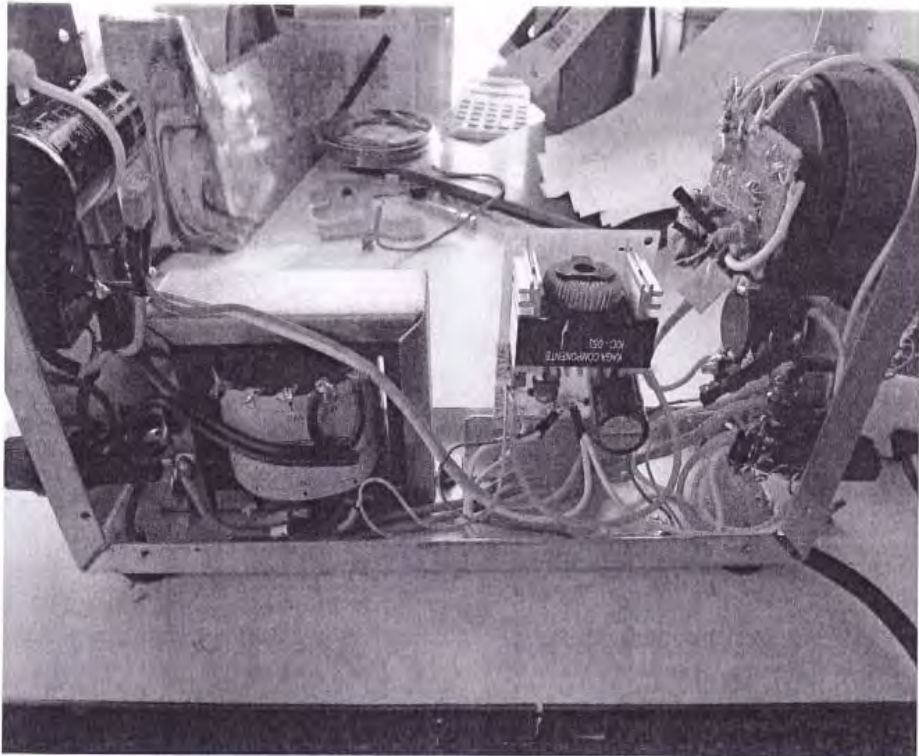
福岡康男（JA4XZR）さんが昨年秋より病氣療養中の所  
薬石の効なく3月24日にご逝去されました、  
謹んでご冥福をお祈りします。 合掌

## 実験用定電圧電源箱

JA4AOU 水川満祥

DC5V～13.8V～30V 3Aの実験用定電圧電源箱です。AC100VをトランスでAC24V 1Aに降圧し、全波整流器でDC33V 1Aに変換します。高能率なIC型DC/DC Conv定電圧電源ユニットで、可変ポジションでは出力DC5V～13.8V～30V 3Aさまざまなテストに使用できます。固定ポジションでは出力DC13.8V 3Aに降圧しDC12Vバッテリーをトリクル充電します。高能率で精密なIC型DC/DC Convはショック電圧には弱いので逆電圧防止ダイオードでスパイクノイズを除去します。またDC12Vバッテリーからの電圧逆流防ダイオードが出力回路に入っています。さらにDC12Vバッテリーとこの充電器の接続を+-間違ったとき出力端子でショートさせ出力側のフューズを断線させ、精密なIC型DC/DC Conv回路を保護します。保護回路はありますが、くれぐれも+-を間違えないようにしましょう。

### HRD12003型DC/DC Conv大容量定電圧(13.8V3A)出力ユニット内臓の電源箱



#### 写真説明

左下部：AC100V→AC24V1A パワートランス

中央下：DC/DC Conv 入力DCV33V→ 出力DC5～13.8～30V 3A 変換基板

左上部：平滑電解コンデンサー 整流ダイオード

右上部： Volt/Amp メータ







## お知らせ

### ◎ アマチュア無線技士国家試験

今月は、4月期の第一級・第二級アマチュア無線技士国家試験が行われます。第三級・第四級アマチュア無線技士国家試験は、この近郊では大阪のみで実施されます。

来月は、大阪・広島・松山で5月期の第三級・第四級アマチュア無線技士の国家試験が実施されます。

- ・第一級・第二級アマチュア無線技士

次の試験期は8月で、申請書の受付は、6月1日(土)～20日(木)で消印有効です。

- ・第三級・第四級アマチュア無線技士

近隣試験地の試験期 三・四級共に 大阪 2013年 5月18日(土)  
6月9日(日)

なお、7月13日(土)、14日(日)に、大阪府池田市において開催される第18回関西ハムの祭典に併せて行われる臨時試験の詳細については、本号末尾に掲載されている三・四級アマ技士国試年間予定表の6をご覧ください。

広島 2013年 5月19日(日)

松江 2013年 7月21日(日)

松山 2013年 5月12日(日)

7月21日(日)

試験科目 法規と無線工学(同時実施)

試験開始時刻 三級アマ技士 13:00

四級アマ技士 10:30と13:30の2回

各受験者の試験開始時刻は、申請後に協会から送付される受験票に記載されて通知されますので、受験票で確認してください。

申請書の受付期間

5月期のものは、既に先月終わっています。

6月期のものは、4月1日(月)～22日(月)

7月期のものは、5月1日(水)～20日(月)以上いずれも消印有効です。

なお、インターネットによる申請の受付期間は、各級共に曜日にかかわらず受付月の1日から20日までです。

本年度実施される総ての級のアマチュア無線技士の国家試験の予定については、本号末尾に、協会が正式に発表した第一級・第二級アマチュア無線技士と、第三級・第四級アマチュア無線技士の、年間の予定表のコピーを掲載してありますので、必要に応じてご覧ください。

### ◎ お詫び

先号で、7ページと8ページに同じ記事が出るという、クラブ報でかつてない珍事が発生いたしました。多くの方々から苦情や質問をいただき誠に申し訳ありませんでした。

原因は出稿者が、編集担当者がクラブ報の編集の都合で、どちらかを選んで使う事ができるようにと、編集担当者が便利のように編集時のページのできあがり見本を添付するなどして、同じ内容についてフォーマットの異なる二本の原稿を出稿したものを、編集担当者が出稿者からの指示を無視して、そのまま二本とも掲載した為だと考えられます。

今後出稿時の編集担当者への指示の方法について、どのようしたら編集担当者の理解を得る事ができるかについて、研究することにいたします。(出稿 JA4KI)

平成25年度

## 第一級及び第二級アマチュア無線技士国家試験案内

平成25年2月1日版  
財団法人日本無線協会  
HP <http://www.nichimu.or.jp>

1 申請書の受付期間(インターネットによる申請の受付期間は、曜日にかかわらず受付月の1日から20日までです。)

4月期の試験 平成25年2月1日(金)から20日(水)まで  
8月期の試験 平成25年6月1日(土)から20日(木)まで  
12月期の試験 平成25年10月1日(火)から21日(月)まで

注 郵送により申請書を提出する場合は、申請書が完備しており、受付期間中の消印のあるものに限って受け付けます。

2 試験の日時及び試験地

資格別	試験期	試験日	試験科目及び試験開始時刻
第一級アマチュア無線技士	4月期	6日(土)(点字の試験を含む。)	法規 → 09:30
	8月期	18日(日)(点字の試験を含む。)	無線工学 → 13:00
	12月期	7日(土)(点字の試験を含む。)	
第二級アマチュア無線技士	4月期	7日(日)(点字の試験を含む。)	法規 → 09:30
	8月期	17日(土)(点字の試験を含む。)	無線工学 → 13:00
	12月期	8日(日)(点字の試験を含む。)	

注1 試験場等の詳細は、受験票送付の際通知します。

2 受験票に記載された試験日時又は試験場の変更はできません。

3 試験地

東京都、札幌市、仙台市、長野市、金沢市、名古屋市、大阪市、広島市、松山市、熊本市及び那覇市

4 試験問題の形式

多肢選択方式(点字による試験は記述式)

5 申請手続

(1) 申請方法 (財)日本無線協会(以下「協会」といいます。 )の定める様式による試験申請書の提出、又は、インターネットからの申請

(2) 試験手数料及び受験票等送付用郵送料

・ 第一級アマチュア無線技士 : 8,950円 第二級アマチュア無線技士 : 7,450円

(3) 手数料等の納付の方法

- ・ 郵送による申請の場合は、協会の定める払込用紙を使用して、ゆうちょ銀行又は郵便局で払い込み、「振替払込受付証明書」を申請書の所定欄に貼ってください。なお、申請書を協会の窓口を持参して申請する場合は、現金で受け付けます。
- ・ インターネットによる申請の場合は、受付時にお知らせする方法で払い込んでください。
- ・ 申請の受付後は、試験手数料はお返しできません。また、次回の試験に充当することもできません。

(4) 申請書の提出先及び受付時間

- ・ 希望する受験地を担当する協会の事務所あて郵送するか、又は直接事務所に持参してください。
- ・ 事務所での受付時間

月曜日から金曜日まで(祝日を除く。 )の午前9時から午後5時までです。

6 申請書用紙等の入手方法

(1) 申請書用紙は、協会の事務所で販売しています(用紙代120円)。なお、一般社団法人日本アマチュア無線連盟(TEL03-5395-3118)、一般財団法人情報通信振興会(TEL03-3940-3951)又はアマチュア無線関係図書取扱店でも購入できます。

(2) 協会あてに、郵便により申請書を請求する場合は、封筒の表面に「1アマ用試験申請書請求」又は「2アマ用試験申請書請求」と朱書きし、用紙代(120円)・郵送料(80円)として200円分の郵便切手を同封して申し込んでください。



- 7 試験科目 法規・無線工学
- 8 試験問題の形式 多肢選択式による筆記試験  
目が見えない方は、記述式(多肢選択式ではありません。)による口述試験(口頭試問形式)
- 9 申請手続 (財)日本無線協会(以下「協会」といいます。 )の定める様式による試験申請書の提出、またはインターネットからの申請
- 10 申請書の提出先・受付時間  
(1) 希望する試験地を担当する協会の事務所(下表)あてに郵送するか、又は直接協会の事務所に持参してください。  
郵送による場合は、申請書が完備しており、かつ、受付期間中の消印のあるもの限り受け付けします。  
(2) 事務所での受付時間は、月曜日から金曜日(祝日を除く。 )までの、午前9時から午後5時までです。
- 11 試験申請書の入手方法  
申請書用紙は、協会の事務所で販売しています(用紙代120円)。なお、一般社団法人日本アマチュア無線連盟(ℓ03-5395-3118)、一般財団法人情報通信振興会(ℓ03-3940-3951)又はアマチュア無線関係図書取扱店等でも購入できます。  
協会の事務所に郵送により申請書用紙を請求する場合は、封筒の表面に「3アマ用試験申請書用紙請求」又は「4アマ用試験申請書用紙請求」と朱書きし、用紙代(120円)・郵送料(80円)として200円分の郵便切手を同封して申し込んでください。
- 12 試験手数料及び受験票送付用郵送料  
(1) 3アマ 5,250円 4アマ 5,000円  
郵送による申請の場合は、協会の定める払込用紙により、ゆうちょ銀行又は郵便局に払い込み、「**監替払込受付証明書**」を申請書の所定欄にはがれないように貼ってください。また、インターネットによる申請の場合は、受付時にお知らせする方法で払い込んでください。  
なお、申請書を協会の窓口へ持参して申請する場合は、現金で受け付けます。  
(2) 申請受付後は、試験手数料は、お返しできません。また、他の試験(次の試験及び他の試験地の試験を含む。 )に充当することもできません。
- 13 受験票・受験整理票  
(1) 試験の行われる月の前月の中旬頃に、「受験票・受験整理票」を郵送します。試験場、試験日時等が記載されていますので確認してください。  
(2) 試験の行われる月の前月の月末までに「受験票・受験整理票」が手元に届かない場合は、申請書を提出した協会の事務所に問い合わせてください。  
(3) 「受験票・受験整理票」の不着の場合又は紛失の場合には、試験開始前までに申し出があれば、試験当日、試験場において再発行します。
- 14 受験時に提出するもの  
写真：申請者には、協会から受験票・受験整理票を送付します。これに写真を貼って受験する際に提出していただくこととなりますので、あらかじめ写真を用意しておいてください。写真の規格は無帽、正面、上三分身、無背景、白枠のない試験日前6か月以内に撮影した縦3.0cm、横2.4cmのもので、裏面に氏名、生年月日を記載しておいてください。
- 15 その他  
(1) 申請書提出後の申請書に記載した現住所に変更が生じたときは、速やかに郵便局(配達局)へ住所変更届(転居届)を提出しておいてください。  
(2) 試験場には駐車場はありませんので、車での来場はご遠慮ください。  
(3) 身体に障害がある方で、試験実施方法等についてご相談を希望される場合は、受験地を担当する事務所にお問い合わせください。  
(4) その他不明の点は、協会の事務所にお尋ねください。

㉔ インターネット申請

アドレス <http://www.nichimu.or.jp> 又は「日本無線協会」で検索して、協会のHPから申請してください。

㉕ 申請書の提出先

受験希望地	申請書提出先	所在地	会事務用	テレホンサービス
東京 宇都宮	(財)日本無線協会本部	〒104-0053 東京都中央区晴海3-3-3	03-3533-6022	
札幌	(財)日本無線協会北海道支部	〒060-0002 札幌市中央区北2条西2-26 道庁会館	011-271-6060	
仙台 青森	(財)日本無線協会東北支部	〒980-0014 仙台市青葉区本町3-2-26 コンヤビル	022-265-0575	
長野 新潟	(財)日本無線協会信越支部	〒380-0836 長野市南黒町693-4 共栄火災ビル	026-234-1377	026-234-0355
金沢	(財)日本無線協会北陸支部	〒920-0919 金沢市南町4-55 住友生命金沢ビル	076-222-7121	
名古屋 静岡	(財)日本無線協会東海支部	〒460-8559 名古屋市中区丸の内3-5-10 住友商事丸の内ビル	052-951-2589	
大阪	(財)日本無線協会近畿支部	〒540-0012 大阪市中央区谷町1-3-5 アンフィニイ天満横ビル	06-6942-0420	
広島 松江 岡山	(財)日本無線協会中国支部	〒730-0004 広島市中区東白鳥町20-8 川端ビル	082-227-5253	082-227-2191
松山 高松	(財)日本無線協会四国支部	〒790-0814 松山市味酒町1-10-2 ゴールドビル味酒	089-946-4431	
熊本 鹿児島 福岡 大分 長崎 北九州	(財)日本無線協会九州支部	〒860-8524 熊本市中央区辛島町5-1 日本生命熊本ビル	096-356-7902	
那覇	(財)日本無線協会沖縄支部	〒900-0027 那覇市山下町18-26 山田市街地住宅	098-840-1816	



平成25年度

第三級及び第四級アマチュア無線技士国家試験案内

平成25年2月1日版

財団法人日本無線協会

HP <http://www.nichimu.or.jp>

1 試験地・試験の日時

試験地	試験の期日			試験地	試験の期日		
	試験月	試験日			試験月	試験日	
		第三級	第四級		第三級	第四級	
東京	25年 5月	8(水)	8(水)	名古屋	10月	20(日)	20(日)
	7月	4(木)	4(木)		11月	17(日)	17(日)
	9月	3(火)	3(火)		12月	15(日)	15(日)
	11月	6(水)	6(水)		26年 1月	19(日)	19(日)
	26年 1月	7(火)	7(火)		2月	16(日)	16(日)
宇都宮	3月	6(木)	6(木)	静岡	25年 8月	4(日)	4(日)
	25年 10月	27(日)	27(日)	26年 1月	26(日)	26(日)	
札幌	25年 4月	14(日)	14(日)	大阪	25年 4月	7(日)	7(日)
	5月	19(日)	19(日)		5月	18(土)	18(土)
	6月	16(日)	16(日)		6月	9(日)	9(日)
	7月	21(日)	21(日)		8月	17(土)	17(土)
	8月	11(日)	11(日)		9月	21(土)	21(土)
	9月	8(日)	8(日)		11月	10(日)	10(日)
	10月	20(日)	20(日)		12月	8(日)	8(日)
	11月	17(日)	17(日)		26年 1月	19(日)	19(日)
	12月	15(日)	15(日)	3月	8(土)	8(土)	
	26年 1月	19(日)	19(日)	広島	25年 5月	19(日)	19(日)
	2月	16(日)	16(日)		8月	25(日)	25(日)
	3月	9(日)	9(日)		11月	10(日)	10(日)
	仙台	25年 5月	19(日)	19(日)	26年 1月	19(日)	19(日)
<8月		25(日)	25(日)	松江	25年 7月	21(日)	21(日)
11月		17(日)	17(日)	岡山	26年 3月	9(日)	9(日)
青森	26年 2月	16(日)	16(日)	松山	25年 5月	12(日)	12(日)
	25年 6月	16(日)	16(日)		7月	21(日)	21(日)
長野	25年 4月	14(日)	14(日)		11月	17(日)	17(日)
	7月	21(日)	21(日)	26年 3月	16(日)	16(日)	
	10月	13(日)	13(日)	高松	25年 9月	1(日)	1(日)
新潟	26年 1月	19(日)	19(日)	25年 6月	9(日)	9(日)	
	25年 6月	16(日)	16(日)	10月	13(日)	13(日)	
	11月	10(日)	10(日)	26年 2月	2(日)	2(日)	
金沢	25年 4月	14(日)	14(日)	鹿児島	25年 6月	2(日)	2(日)
	6月	9(日)	9(日)	福岡	25年 8月	4(日)	4(日)
	8月	25(日)	25(日)	12月	1(日)	1(日)	
	10月	20(日)	20(日)	大分	25年 9月	8(日)	8(日)
名古屋	12月	15(日)	15(日)	長崎	25年 11月	17(日)	17(日)
	25年 4月	21(日)	21(日)	北九州	26年 3月	9(日)	9(日)
	5月	19(日)	19(日)	25年 5月	12(日)	12(日)	
	6月	16(日)	16(日)	8月	11(日)	11(日)	
	7月	21(日)	21(日)	11月	10(日)	10(日)	
那覇	8月	25(日)	25(日)	26年 2月	16(日)	16(日)	
	9月	15(日)	15(日)				

2 受付期間(注:インターネットによる申請の受付期間は、曜日にかかわらず受付月の1日から20日までです。)

試験月	受付期間
25年 4月	25年2月1日(金)~20日(水)
5月	3月1日(金)~21日(木)
6月	4月1日(月)~22日(月)
7月	5月1日(水)~20日(月)
8月	6月1日(土)~20日(木)
9月	7月1日(月)~22日(月)
10月	8月1日(木)~20日(火)
11月	9月1日(日)~20日(金)
12月	10月1日(火)~21日(月)
26年 1月	11月1日(金)~20日(水)
2月	12月1日(日)~20日(金)
3月	26年1月1日(水)~20日(月)

3 試験手数料及び受験票送付用郵送料

3アマ 5,250円  
4アマ 5,000円

4 試験開始時刻

試験開始時刻は、受験票に記載して通知します。

5 3アマ及び4アマの当日受付試験

東京(本部)の試験に限り、1の試験のほか、毎月(6月を除く)の第3日曜日に当日受付による試験を行います。事前の予約、受付等はありません。

(1) 試験日

25年4月21日、5月19日、6月16日、  
7月21日、9月15日、10月20日、  
11月17日、12月15日、  
26年1月19日、2月16日、3月16日

(2) 試験開始時刻

3アマ 13時  
4アマ 10時30分、13時30分の2回

(3) 試験会場

(財)日本無線協会本部(東京都中央区晴海3丁目)

(4) 試験申請書の受付時間

午前9時(3アマは11時)から試験開始時刻の15分前まで会場にて受け付けます。  
ただし、定員(200名)になり次第締め切ります。

(5) 試験手数料等

試験申請書の用紙代 120円  
試験手数料 3アマ 5,200円 4アマ 4,950円

(6) 受験される方は、写真(縦3cm、横2.4cmのもの)2枚(試験用1、免許用1)及び筆記用具(鉛筆、消しゴム、ボールペン等)を持参してください。

(7) 試験結果は、試験終了の約1時間後に発表します。合格者は免許の申請が当日できます。

(8) 免許申請書には、写真を貼り、氏名・生年月日を証明する書類(住民票等)を添付するか住民票コードを記載する必要があります。

(9) 免許申請手数料等

免許申請書の用紙代 170円  
手数料 2,100円(申請取次料 350円を含む。)

6 第三級及び第四級アマチュア無線技士の臨時試験

第18回関西ハムの祭典(池田市)に併せて第三級及び第四級アマチュア無線技士の試験を次のとおり行います。

試験地	試験会場	試験日	資格	試験開始時刻	定員	受付	試験実施要領	
池田	池田市カルチャープラザ	7月13日(土)	4アマ	2回	10時30分	1回 70名	会場 9時30分から	●試験申請書用紙は、会場で120円で販売します。
								●試験手数料は3アマ5200円、4アマ4950円です。
								●受験される方は、当日写真を持参してください。
								●試験結果は、試験終了の約1時間後に発表します。
								●免許申請の受付は当日は行いません。
								●受付は、定員になり次第締め切ります。
		7月14日(日)	3アマ	1回	10時30分			

7 受験票・受験整理票

- (1) 試験の行われる月の前月の中旬頃に、「受験票・受験整理票」を郵送します。月末までに手元に届かないときは、申請書を提出した協会の事務所に問い合わせてください。
- (2) 「受験票・受験整理票」の紛失又は未着の場合は、試験開始前までに申し出があれば、試験当日、試験場において再発行します。

8 点字による試験を受験する者の受験上の注意

- (1) 受験者は32升若しくは37升の点字器(懐中点字器を除く。)又は点字タイプライターを持参してください。
- (2) 試験に必要な点字用紙は、すべて試験場において配布します。

9 その他

- (1) 申請書提出後、その申請書に記載した現住所に変更が生じたときは、すみやかに、郵便局(配達局)に住所変更の届(転居届)を提出しておいてください。
- (2) 転勤その他やむを得ない事情により受験地の変更を希望する場合は、当該試験日の10日前までに住所、氏名、変更を必要とする理由、変更希望受験地を記載した適宜の書面の変更願いを、申請書を提出した協会の事務所に提出してください。
- (3) 受験時に提出するもの  
 写真：申請者には、協会から受験票・受験整理票を送付します。これに写真を貼って受験する際に提出していただくことになりますので、あらかじめ写真を用意しておいてください。写真の規格は無帽、正面、上三分身、無背景、白枠のない試験日前6か月以内に撮影した縦3.0cm、横2.4cmのもので、裏面に氏名、生年月日を記載しておいてください。
- (4) 試験場では電卓及び計算尺の使用はできません。
- (5) 試験日時は、試験施行の都合により変更することがあります。
- (6) 試験場には駐車場はありませんので、車での来場はご遠慮ください。
- (7) 身体に障害がある方で、試験実施方法等についてご相談を希望される場合は、受験地を担当する事務所にお問い合わせください。
- (8) その他不明の点がありましたら、協会の事務所にお問い合わせください。

◎ インターネット申請

アドレス <http://www.nichimu.or.jp> 又は「日本無線協会」で検索して、協会のHPから申請してください。

◎ 申請書の提出先

受験希望地	申請書の提出先		留事務用	留テレホンサービス
	事務所の名称	事務所の所在地		
東京	(財)日本無線協会本部	〒104-0053 東京都中央区晴海3-3-3	03-3533-6022	
札幌	(財)日本無線協会北海道支部	〒060-0002 札幌市中央区北2条西2-26 道特会館	011-271-6060	
仙台	(財)日本無線協会東北支部	〒980-0014 仙台市青葉区本町3-2-26 コンヤビル	022-265-0575	
長野	(財)日本無線協会信越支部	〒380-0836 長野市南県町693-4 共栄火災ビル	026-234-1377	026-234-0355
金沢	(財)日本無線協会北陸支部	〒920-0919 金沢市南町4-55 住友生命金沢ビル	076-222-7121	
名古屋	(財)日本無線協会東海支部	〒460-8559 名古屋市中区丸の内3-5-10 住友商事丸の内ビル	052-951-2589	
大阪	(財)日本無線協会近畿支部	〒540-0012 大阪市中央区谷町1-3-5 アンフィニイ天満橋ビル	06-6942-0420	
広島	(財)日本無線協会中国支部	〒730-0004 広島市中区東白鳥町20-8 川端ビル	082-227-5253	082-227-2191
松山	(財)日本無線協会四国支部	〒790-0814 松山市味酒町1-10-2 ゴールドビル味酒	089-946-4431	
熊本	(財)日本無線協会九州支部	〒860-8524 熊本市中央区幸島町5-1 日本生命熊本ビル	096-356-7902	
那覇	(財)日本無線協会沖縄支部	〒900-0027 那覇市山下町18-26 山下手街地住宅	098-840-1816	